



MPZ milieu platform zorgsector

Draaiboek Rapporteren over duurzaamheid

voor intramurale zorginstellingen
november 2023

**Leidraad met
praktijkvoorbeelden**





MPZ milieuplatform zorgsector

Colofon

Rapporteren over duurzaamheid in de zorg, versie 1, november 2023.

Milieuplatform Zorgsector (MPZ) is een vereniging voor en door de zorg. MPZ werkt aan kennisontwikkeling en -verspreiding op het gebied van duurzaam beleid, milieuzorg, milieuaudits, monitoren van milieuprestaties en -opbrengsten, verslaglegging en praktische thema's als veilig werken met gevaarlijke stoffen, voorkomen van verspilling (van water, energie, voedsel, materialen en grondstoffen), afvalpreventie en -scheiding, duurzaam vervoer, duurzaam inkopen, enzovoort.

De MPZ werkgroep verslaglegging heeft de publicatie 'Rapporteren over duurzaamheid in de zorg' voor intramurale instellingen in de zorg opgesteld. Deze werkgroep streeft ernaar de publicatie regelmatig te actualiseren. Heb je een suggestie voor verbetering, een aanvulling of een nieuw voorbeelddocument? Geef het door aan info@milieuplatformzorg.nl.

Met dank aan de leden van de werkgroep MPZ - Verslaglegging (A-Z)

Elles Arxhoek, Julia Bakker, Arnoud van de Boel, Daphne Bosch, Maarten Buringh, Rowan Bijeman, Lex Eschauzier, Wesley Frese, Lourens Geertsema, Ailin Haijer, Marja Hemels, Mirjam Huisman, Frank Jonkers, Melissa Kluitman, Cock van der Linden, Marian Maaskant, Lars Nicolaes, Jan Peter Niezink, Wibaut Nouwens, Marja Oberink - Smits, Evelien Ossendrijver, Maja Roubos, Josephine van Ruitenbeek, Fokje Siderius, Charlotte Straus, Anne-Luise Stroomer, Arnold Talsma, Hildy Treffers, Brenda Veltink, Bart Verweij, Marije Vos, D. de Vries

Regie en redactie

Anne-Luise Stroomer (Spaarne Gasthuis), Marian Maaskant (Cicero Zorggroep)

Ondersteuning

Adriaan van Engelen (MPZ), Marlies Peschier (Stimular)

Milieuplatform Zorgsector

Botersloot 177

3011 HE Rotterdam

010 - 238 28 28

info@milieuplatformzorg.nl

www.milieuplatformzorg.nl

Bij het samenstellen van de inhoud van het draaiboek en de bijlagen is met zorg gewerkt. MPZ sluit echter iedere aansprakelijkheid uit voor onjuistheden, onvolledigheden en eventuele gevolgen van het handelen op basis van informatie die in dit draaiboek beschikbaar is. Aan de informatie die op of via dit draaiboek wordt getoond, kunnen op geen enkele wijze rechten of aanspraken ontleend worden.



Inhoud

1	OVER DEZE PUBLICATIE	4
1.1	Rapportage-eisen vanuit stakeholders	4
1.2	Rapportage-eisen vanuit Europa (CSRD)	5
1.3	Leeswijzer	5
2	INTRODUCTIE	6
2.1	Wat is duurzaamheid?	6
2.2	Drijfveren om over duurzaamheid te rapporteren	6
2.3	Vormen van verslaglegging	6
3	HET PROCES VAN RAPPORTEREN	7
3.1	Betrekken van collega's van verschillende afdelingen	7
3.2	Betrekken van het bestuur	7
3.3	Vertalen van duurzaamheidsambities van de sector naar organisatiebeleid	7
3.4	Betrekken van stakeholders	8
3.5	Bepalen en monitoren van duurzaamheidsindicatoren (KPI's)	8
3.6	Schrijven van het verslag	9
4	VERSLAGKENMERKEN EN -ELEMENTEN	10
4.1	relevante verslagkenmerken	10
4.2	Relevante elementen van het verslag	11
5	DUURZAAMHEIDSTHEMA'S EN -AMBITIES IN DE ZORG	17
5.1	Ecologische duurzaamheid	18
5.2	Sociale duurzaamheid	22
5.3	Bestuur/organisatie (Governance)	23
	BIJLAGE: CORPORATE SUSTAINABILITY REPORTING DIRECTIVE (CSRD)	24



1 OVER DEZE PUBLICATIE

Is jouw zorginstelling al klaar om te rapporteren over duurzaamheid? Met deze publicatie worden informatie(bronnen) en goede praktijkvoorbeelden rondom duurzaamheidsrapportering in de zorg, zowel care als cure, openbaar gedeeld.

Momenteel schrijft een beperkt aantal zorgorganisaties een duurzaamheidsverslag. De verwachting is dat dit verandert. Een werkbare aanpak is om in stappen het verslag in enkele jaren op te bouwen met steeds meer onderwerpen en diepgang. De rapportage gaat over het bestuur gericht op duurzaamheid (governance), het beleid en werkplannen voor de toekomst en bevat een overzicht van milieu- en duurzaamheidsprestaties in het verleden.

In 2024 start Milieu Platform Zorgsector (MPZ) een wedstrijd duurzaamheidsverslaglegging over 2023, met het doel om van elkaar te leren. Elke zorgorganisatie mag meedoen.

De informatie en praktijkvoorbeelden in deze publicatie zijn gebaseerd op de huidige praktijk van vrijwillige rapportage, op basis van vrijwillig te hanteren standaarden. Als in de loop van 2024 meer over rapportage-eisen bekend wordt, gaan we dit verwerken in een update van deze publicatie. Met de aanpak in dit draaiboek leggen zorgorganisaties een goede basis voor het rapporteren over duurzaamheid.

1.1 RAPPORTAGE-EISEN VANUIT STAKEHOLDERS

Rapportage en verslaglegging over duurzaamheid in de zorg gebeurt nu vrijwillig. Op korte termijn worden rapportage-eisen over duurzaamheid in de zorg verwacht vanuit stakeholders zoals banken en zorgverzekeraars. Deze organisaties moeten namelijk aan de eisen van de Corporate Sustainability Reporting Directive (CSRD) en de EU taxonomie voor vastgoed voldoen.

De CSRD is een Europese richtlijn die vanaf 2024 steeds meer organisaties verplicht om over hun duurzaamheidsprestaties in hun bestuursverslag te rapporteren. De rapportage-eisen van de CSRD gaan over duurzaamheid van de eigen organisatie en van de waardeketen van de organisatie. Zorginstellingen zijn onderdeel van de waardeketen van banken en zorgverzekeraars. De CSRD schrijft voor om duurzaamheidsinformatie bij actoren in de waardeketen op te halen voor de rapportage.

Bij het verschijnen van deze publicatie (8 november 2023) is de inhoud en vorm van de uitvraag van banken en zorgverzekeraars aan zorginstellingen nog niet bekend. Ze vragen wel commitment aan de branches voor het ophalen van het energieverbruik en de CO₂-footprint bij iedere zorgorganisatie. Dit zal naar verwachting een opstap zijn voor meer vragen.

Tip: Zorgorganisaties kunnen zich nu al voorbereiden op de verwachte vragen over energieverbruik en CO₂-emissies, bijvoorbeeld door de Milieubarometer in te vullen, die bijna alle MPZ-leden gebruiken.



1.2 RAPPORTAGE-EISEN VANUIT EUROPA (CSRD)

Grotere zorginstellingen die een B.V. of N.V. zijn moeten voldoen aan de Corporate Sustainability Reporting Directive (CSRD) en in 2026 beginnen met rapporteren over het jaar 2025. De Nederlandse wetgever kan het toepassingsbereik van de CSRD uitbreiden naar organisaties die geen B.V. of N.V. zijn, waaronder stichtingen in de zorgsector. De wetgever heeft hier tot juli 2024 de tijd voor (Bron: [CSRD en ESRS Vragen en antwoorden \(ser.nl\)](#) 11-10-2023). Als dit gebeurt, is het waarschijnlijk dat stichtingen meer voorbereidingstijd krijgen dan de B.V.'s en N.V.'s die nu al weten dat ze CSRD-plichtig zijn.

Een toelichting op de CSRD staat in de bijlage.

1.3 LEESWIJZER

- Deze publicatie start met een introductie op rapporteren over duurzaamheid (Hoofdstuk 2).
- Daarna volgt een beschrijving van de onderdelen waaruit het proces van rapporteren kan bestaan (Hoofdstuk 3).
- De relevante kenmerken van een duurzaamheidsverslag staan in paragraaf 4.1.
- Relevante elementen van een verslag, met veel praktijkvoorbeelden, staan in paragraaf 4.2.
- De duurzaamheidsthema's en -ambities in de zorgsector zijn beschreven in Hoofdstuk 5.



2 INTRODUCTIE

Wat is duurzaamheid? Welke drijfveren hebben zorginstellingen om over duurzaamheid te rapporteren? Welke vormen kan een verslag hebben?

2.1 WAT IS DUURZAAMHEID?

De term duurzaamheid doelt in deze publicatie op zowel de sociale als de ecologische duurzaamheid, conform de VN-commissie Brundtland definitie uit 1987: 'Duurzame ontwikkeling is een ontwikkeling die voorziet in de behoeften van de huidige generatie, zonder de behoeften van toekomstige generaties in gevaar te brengen' (United Nations (1987) : 'Our common future')¹. Het gaat hierbij om economische, sociale en leefomgevingsbehoeften. Voorbeelden zijn een schoon milieu, biodiversiteit, een goed opgeleide en gezonde bevolking en goed werkende sociale netwerken.

Jaarverslagen over duurzaamheid dragen verschillende namen: duurzaamheidsverslag, MVO (maatschappelijk verantwoord ondernemen)-verslag of milieuverslag. De accenten liggen vaak net iets anders. Het milieujaarverslag richt zich op thema's zoals energie, afval en gevaarlijke stoffen. Het MVO-jaarverslag richt zich iets meer op sociale duurzaamheid. Het duurzaamheidsverslag zit er tussenin.

2.2 DRIJFVEREN OM OVER DUURZAAMHEID TE RAPPORTEREN

Er zijn meerdere drijfveren voor zorginstellingen om over duurzaamheid te rapporteren.

Meten is weten. Het verzamelen van gegevens, stellen van doelen en monitoren van resultaten maakt het duurzaamheidsbeleid van de organisatie concreet en is een waardevol hulpmiddel voor interne kwaliteitscontrole en -verbetering ten aanzien van duurzaamheid.

De afspraken over duurzaamheid met ketenpartners en andere belanghebbenden ondersteunen.

Openbaar maken hoe zij hun verantwoordelijkheid nemen ten aanzien van duurzaamheid.

Mogelijk maken om activiteiten en ambities te vergelijken met branchegeenoten (benchmarking).

Belanghebbenden, zoals banken, zorgverzekeraars en medewerkers, vragen steeds vaker informatie op over duurzaamheidsprestaties en -ambities van zorginstellingen.

2.3 VORMEN VAN VERSLAGLEGGING

Het duurzaamheidsverslag kan geïntegreerd zijn in het bestuursverslag van een zorgorganisatie of er wordt gekozen voor een separaat verslag.

¹ UN World Commission on Environment and Development. (1987). Our Common Future. Opgehaald 15-9-2023, van <http://www.un-documents.net/our-common-future.pdf>.



3 HET PROCES VAN RAPPORTEREN

Het proces van rapporteren over duurzaamheid kan bestaan uit de volgende onderdelen:

- | |
|--|
| 1. Betrekken van collega's van verschillende afdelingen; |
| 2. Betrekken van het bestuur; |
| 3. Vertalen van duurzaamheidsambities van de sector naar beleid voor de organisatie; |
| 4. Betrekken van stakeholders van de organisatie; |
| 5. Bepalen en monitoren van duurzaamheidsindicatoren (KPI's); |
| 6. Schrijven van het verslag. |

3.1 BETREKKEN VAN COLLEGA'S VAN VERSCHILLENDE AFDELINGEN

Bij het schrijven van een duurzaamheidsverslag werken collega's van verschillende afdelingen samen, bijvoorbeeld in een werkgroep. Je kunt denken aan:

- Facilitaire zaken (vastgoed, wagenpark, energie, afval, inkoop)
- HR (personeel en vervoer)
- Financiën en Controle
- Bestuursondersteuning
- Communicatie en Marketing
- Duurzaamheid

3.2 BETREKKEN VAN HET BESTUUR

Het bestuur geeft commitment aan het duurzaamheidsbeleid, bijvoorbeeld in de vorm van:

- Beleidsverklaring omtrent duurzaamheid
- Vaststellen van duurzaamheidsdoelen (KPI's)
- Voorwoord in het duurzaamheidsverslag

3.3 VERTALEN VAN DUURZAAMHEIDSAMBITIES VAN DE SECTOR NAAR ORGANISATIEBELEID

Duurzaamheidsambities van de zorgsector staan bijvoorbeeld in:

- [Green Deal Duurzame Zorg 3.0](#)
- [Milieuthermometer Zorg \(MTZ\)](#)
- [Governancecode Zorg](#)

Zie hoofdstuk 5 voor een toelichting op deze ambities.

Om hier binnen de organisatie aan te werken is een vertaling nodig naar concrete doelen en maatregelen voor de organisatie. Zie hoofdstuk 4 voor voorbeelden van zorginstellingen.



3.4 BETREKKEN VAN STAKEHOLDERS

Het betrekken van stakeholders en het in acht nemen van hun wensen en verwachtingen op gebied van duurzaamheid van de organisatie is een processtap in vrijwillige richtlijnen voor duurzaamheidsrapportage, zoals Global Reporting Initiative (GRI) en de internationale richtlijn voor maatschappelijke verantwoordelijkheid van organisaties, ISO 26000.

Stakeholders van zorginstellingen zijn bijvoorbeeld:

- Eigen medewerkers (OR)
- Patiënten en/of cliënten (patiënten-/cliëntenraad)
- Leveranciers
- Zorgverzekeraars
- Banken
- Omwonenden

Een deel van de stakeholders is betrokken bij het opstellen van duurzaamheidsambities in de sector, zoals bij de Green Deal Duurzame Zorg.

Aanvullend kan een zorginstelling de eigen stakeholders betrekken in het proces, bijvoorbeeld voor:

- Bepalen van de relevantie van duurzaamheidsthema's voor de organisatie (materialiteitsanalyse);
- Zoeken van blinde vlekken in het duurzaamheidsbeleid van de organisatie;
- Opsporen van locatiespecifieke duurzaamheidsaspecten, bijvoorbeeld invloed op de buurt en omwonenden.

3.5 BEPALEN EN MONITOREN VAN DUURZAAMHEIDSINDICATOREN (KPI'S)

Duurzaamheidsindicatoren of kernindicatoren ofwel kritische prestatie-indicatoren (KPI's) zijn behulpzaam bij het concreet maken van doelen en het monitoren van de vorderingen.

Voorbeelden van KPI's zijn:

- Energieverbruik en CO₂-uitstoot van de organisatie in 2023 en 2025
- Afvalscheidingspercentage nu en in 2025
- Patiënten- of cliëntentevredenheid
- Medewerkerstevredenheid
- Financieel resultaat

Zie hoofdstuk 5 voor relevante indicatoren per thema.

Belangrijke aandachtspunten hierbij zijn het inrichten van een structuur en afspraken voor het verzamelen en opslaan van gegevens ten behoeve van de KPI's.



Tip: Maak gebruik van de Milieubarometer

De [Milieubarometer](#) is een hulpmiddel om de CO₂-uitstoot en milieu-impact van je organisatie in kaart te brengen. Je registreert hierin de milieugegevens die relevant zijn voor de zorg. Je kunt ook sociale en maatschappelijke indicatoren bijhouden in het instrument.

3.6 SCHRIJVEN VAN HET VERSLAG

In hoofdstuk 4 staan relevante verslagkenmerken en -elementen toegelicht. Hoofdstuk 5 beschrijft de relevante duurzaamheidsthema's en -ambities in de zorg.

Aanvullend zijn er de volgende tips over het proces van verslaglegging:

Kies een gefaseerde aanpak

Het duurzaamheidsverslagleggingsproces is een leerzame en waardevolle exercitie voor organisaties. Goed om te benadrukken dat het zeker ook een leer- en ontwikkelproces is. Het vergt een aantal jaren om tot een 'volwassen' verslag te komen. Een gefaseerde aanpak helpt om het verslag elk jaar naar een hoger niveau te tillen.

Datakwaliteit en -presentatie is belangrijk

Begin op tijd met het verzamelen van relevante data. Rapporteer betrouwbare data en wees transparant over schattingen, aannames en data reikwijdte.

Heb scherp voor wie je het verslag schrijft

Wordt het verslag openbaar op de website gepubliceerd dan moet het ook voor deze doelgroep leesbaar en interessant zijn. Visueel maken met infographics is hierbij heel waardevol.



4 VERSLAGKENMERKEN EN -ELEMENTEN

In dit hoofdstuk staan relevante kenmerken (4.1) en elementen (4.2) van een duurzaamheidsverslag.

4.1 RELEVANTE VERSLAGKENMERKEN²

Relevantie van de gerapporteerde content	<ul style="list-style-type: none">• De zorginstelling rapporteert over relevante, materiële thema's (Green Deal Duurzame Zorg 3.0; MTZ). Zie hoofdstuk 5.• De zorginstelling hanteert relevante verslagelementen. Zie hoofdstuk 4.2.• Er is duidelijk gemaakt wat de rapportage beoogt en hoe dit voor belanghebbenden van toegevoegde waarde kan zijn. De belanghebbenden en hun rol in de verduurzamingsmaatregelen worden benoemd.
Duidelijke, nauwkeurige en herleidbare informatie	<ul style="list-style-type: none">• De gebruikte indicatoren zijn helder beschreven en geduid.• De gebruikte indicatoren meten wat ze beogen te meten.• De resultaten zijn replicerbaar en betrouwbaar.• Er wordt gerapporteerd over gebruikte omrekenfactoren en aannames.• Desgewenst zijn ook (subjectieve) ervaringen en/of voorbeelden beschreven en als zodanig aangeduid.
Gebalanceerde informatie	<ul style="list-style-type: none">• De resultaten zijn objectief en zonder bias óf aanwezige bias is vermeld.• Naast positieve worden ook minder positieve resultaten gerapporteerd.• Transparantie over dilemma's• Geen greenwashing• De resultaten worden gewogen t.o.v. eerder door de zorginstelling beschreven doelstellingen en zijn helder geduid (positief/negatief).
Vergelijkbaarheid resultaten	<ul style="list-style-type: none">• De resultaten van de organisatie zijn vergeleken met eigen voorgaande/voorgenomen data, branchegemiddelden en/of andere relevante gemiddelden en beschreven.• Er wordt gebruik gemaakt van sector-indicatoren. Zie hoofdstuk 5.
Frequentie en actualiteit	<ul style="list-style-type: none">• Er wordt minimaal jaarlijks gerapporteerd.• De informatie in de rapportage is actueel, d.w.z. maximaal 2 jaar oud.
Leesbaarheid rapport	<ul style="list-style-type: none">• Afkortingen zijn eenmalig uitgeschreven en vakjargon is toegelicht.• De uitkomsten zijn overzichtelijk samengevat of geduid.• Gebruikte referenties zijn vermeld en traceerbaar.• Bij voorkeur is de tekst aangevuld met figuren (grafieken, flowcharts, ..).• Contactgegevens staan vermeld voor de lezers van het rapport.

² Let op: Dit is een samenvatting van de principes van het Global Reporting Initiative (GRI). Zie voor de volledige principes standaard GRI 1: Foundation 2021 ([GRI - GRI Standards \(globalreporting.org\)](https://www.globalreporting.org/standards/gri-standards)).



4.2 RELEVANTE ELEMENTEN VAN HET VERSLAG

Een duurzaamheidsverslag omvat een aantal standaard verslagelementen, zoals een samenvatting van kernindicatoren, toelichting over beleid en doelen. Afhankelijk van de volwassenheid van de duurzaamheidsrapportering kunnen aanvullende elementen worden toegevoegd, bijvoorbeeld een waardecreatiemodel.

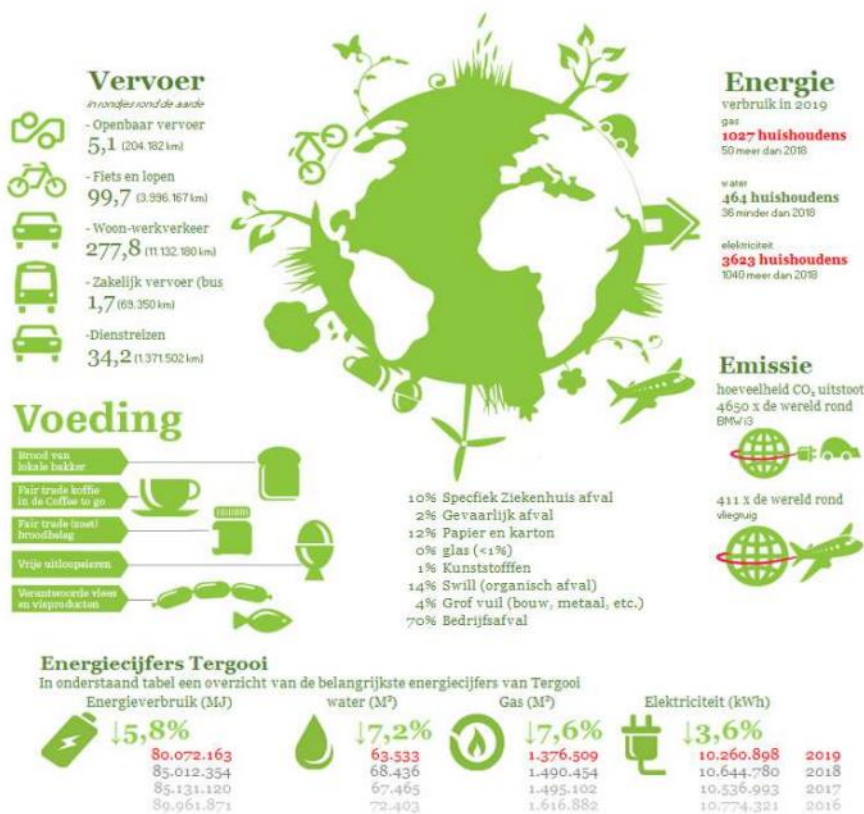
Hieronder staat een aantal relevante elementen opgesomd. Per element zijn voorbeelden van al gepubliceerde jaarverslagen te zien. *Let op: Met onderstaand overzicht wordt niet gestreefd naar volledigheid. De genoemde praktijkvoorbeelden zijn gebaseerd op de huidige praktijk van vrijwillige rapportage, op basis van vrijwillig te hanteren standaarden.*

Voorwoord Raad van Bestuur

Het voorwoord is de plek om te reflecteren op de activiteiten, prestaties en gebeurtenissen van het afgelopen jaar. Het richt zich op de belangrijke gebeurtenissen van de periode, met een blik naar het komende jaar. Meestal schrijft de Raad van Bestuur het voorwoord.

Samenvatting van kernindicatoren (resultaten kernpunten)

In deze samenvatting wordt gereflecteerd op de kernindicatoren en de behaalde resultaten; zowel de positieve als de negatieve. De kernindicatoren refereren aan de doelstellingen voor de middellange termijn, bijvoorbeeld over 5 jaar. Zie hoofdstuk 5 voor relevante indicatoren per thema.



Figuur 1: Voorbeeld: samenvatting van kernindicatoren [Milieujaarverslag Tergooi MC 2019](#)



Figuur 2: Voorbeeld: samenvatting van kernindicatoren [Milieujaarverslag OLVG 2020](#)

Tip: Bekijk jaarverslagen uit de zorg:

- [Milieu Platform Zorgsector dossier communicatie](#)
- [Duurzaamheidsverslag.nl](#)



Overkoepelende duurzaamheidsambitie (en strategie)

Dit onderdeel geeft inzicht in de overkoepelende duurzaamheidsambities en toekomstvisie van de organisatie. Hierin wordt beschreven op welke duurzaamheidsthema's de zorginstelling zicht richt en waarom. De zorginstelling heeft per thema een gekwantificeerde ambitie voor de komende paar jaar (bijvoorbeeld 55% minder CO₂-uitstoot in 2030, 15% reductie swill in 2025 t.o.v. 2023).

Het beleid en de doelen van Amphia sluiten aan bij het Nederlandse Klimaatakkoord en de Green Deal Duurzame Zorg en dragen bij aan de Sustainable Development Goals (SDG's) van de Verenigde Naties. Het gaat dan met name om SDG 3 (Goede gezondheid en welzijn), SDG 12 (Verantwoorde consumptie en productie) en SDG 13 (Klimaatactie).



Programma Duurzaam Amphia – Onze doelen* Amphi

 <p>CO₂ uitstoot verminderen</p> <ul style="list-style-type: none">• 40% minder (-7698 ton) uitstoot elektriciteit in 2025• 30% minder (-1949 ton) uitstoot gas in 2025• > 55% minder (-3234 ton) uitstoot gas in 2030• 100% minder uitstoot gas in 2050 <ul style="list-style-type: none">• Energiebesparing• Opwekken duurzame energie• Inkopen duurzame energie• Duurzaam vervoer	 <p>Circulaire bedrijfsvoering</p> <ul style="list-style-type: none">• 38% afvalscheiding in 2025• 20% minder (-51289 kg) specifiek ziekenhuisafval in 2025• 50% minder primaire grondstoffen gebruiken in 2030• Volledig circulair in 2050 <ul style="list-style-type: none">• Minder verspilling• Stimuleren hergebruik• Circulair inkopen• Afvalscheiding en recycling
 <p>Gezonde leefomgeving</p> <ul style="list-style-type: none">• Minder schadelijke stoffen in (afval)water, lucht en bodem• Stimuleren bewegen• Gezonde en duurzame voeding• Biodiversiteit in en om gebouwen	 <p>Meetbare resultaten</p> <ul style="list-style-type: none">• Meerjarenbeleidsplan, actieplan en doelen• Milieumanagementsysteem Milieuplatform Zorgsector• Certificering Milieuthermometer Zorg: zilver in 2025 en goud in 2028

* t.o.v. 2019 1

Figuur 3: Voorbeeld: duurzaamheidsdoelen [Amphia jaarverslag duurzaamheid 2022](#)

Daarnaast worden inzichten gedeeld in strategische elementen om de duurzaamheidsambities te behalen.



Relevante organisatiegegevens

Denk hierbij aan de omvang (zoals aantal beschikbare bedden, m2 vloeroppervlakte en aantal medewerkers), de locatie(s) en de type instelling (care/cure doelgroep).



Figuur 4 en 5: Voorbeelden: organisatiegegevens [Jaarverslag Careyn 2021](#) en [Duurzaamheidsverslag Spaarne Gasthuis 2021](#)

Tergooi in cijfers

Kerngegevens capaciteit, personeel en productie (inclusief PAAZ)



De volledige jaarrekening van Tergooi vindt u op www.tergooi.nl/jaarrekening2020

Figuur 6: Voorbeeld: organisatiegegevens [Jaarverslag Tergooi MC 2020](#)



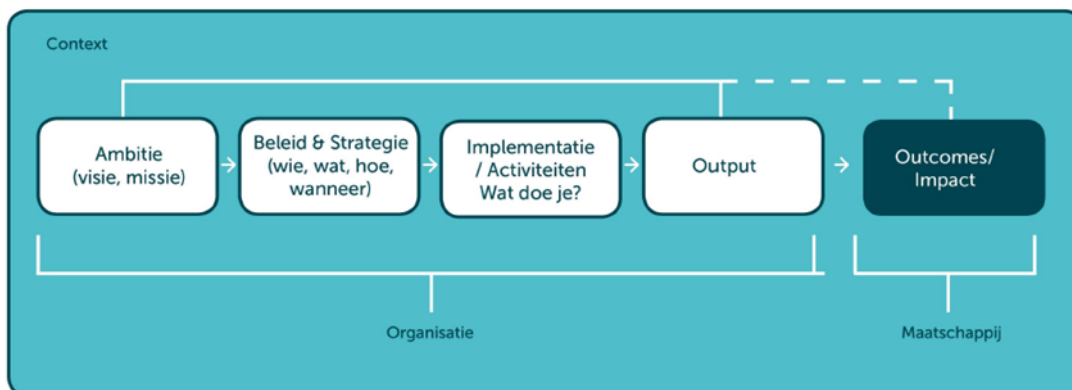
Beleid, doelen en resultaten per relevant milieu/sociaal thema

Het hart van een duurzaamheidsverslag is een uitwerking van informatie voor alle relevante duurzaamheidsthema's. De informatie per thema omvat: thema-gerelateerd beleid, doelstellingen, resultaten en overige relevante informatie. Voor de relevante thema's voor care en cure zie hoofdstuk 5.

Voorbeelden:

- [CO₂-voetafdruk Spaarne Gasthuis](#), Jaarverslag Duurzaamheid 2022
- [Duurzaamheidsrapport Philadelphia](#)

In de resultaten kan onderscheid worden gemaakt tussen output (de concrete activiteiten die je als organisatie verricht) en outcome/impact (de maatschappelijke effecten van de betreffende activiteiten).



Figuur 7: Impact op de maatschappij

Toekomstverwachting

In een transparant jaarverslag beschrijft de organisatie de verwachtingen voor de toekomst, de risico's en kansen.

Voorbeeld:

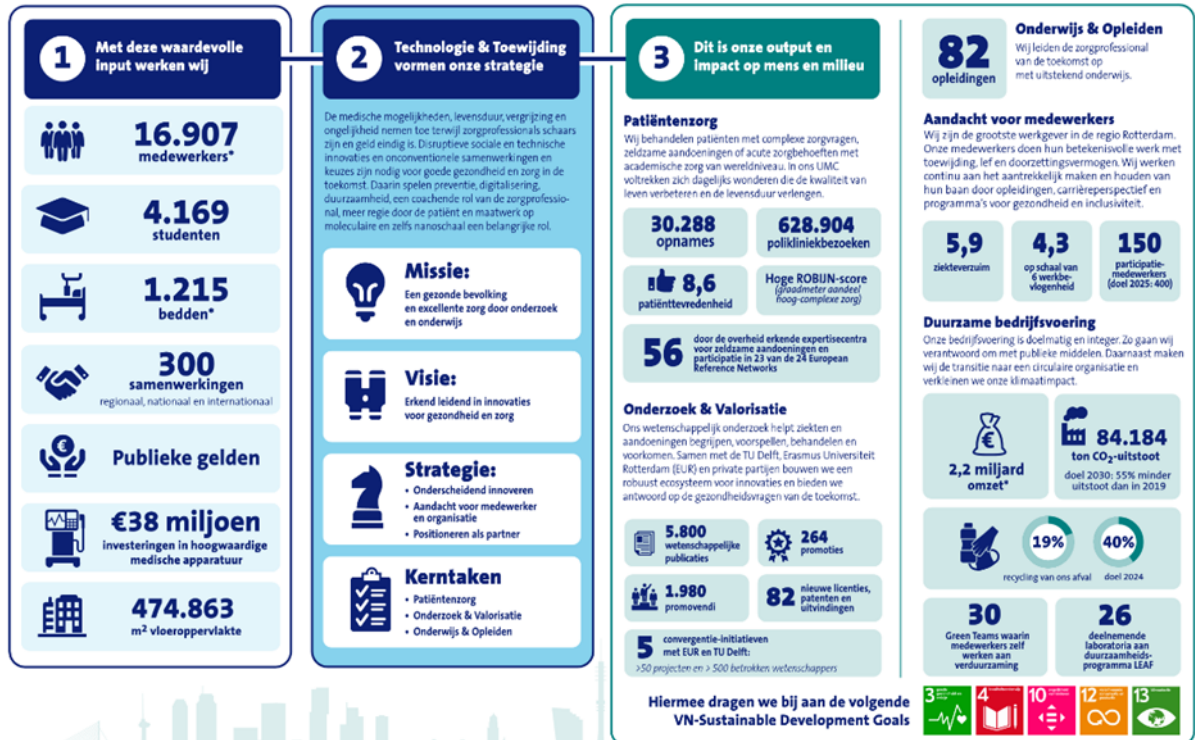
- [Tjongerschans Milieuverslag 2022](#)

Voor zorginstellingen die al langer bezig zijn met duurzaamheidsrapportering is een waardecreatiemodel een relevante toevoeging. Een waardecreatiemodel maakt inzichtelijk welke waarden organisaties creëren voor de samenleving en welke waarden op korte en lange termijn negatief beïnvloed worden. Het waardecreatiemodel geeft weer van welk bronnen (financieel, grondstoffen, mensen, etc.) een organisatie gebruik maakt (input), hoe de organisatie die omzet in producten en diensten (output) en welke waarde dat creëert of negatief beïnvloed voor stakeholders en de samenleving als geheel (outcome) op de korte én lange termijn.

Een voorbeeld is het waardecreatiemodel van Erasmus MC, zie Figuur 8.



Zo voegt het Erasmus MC waarde toe aan de samenleving Waardecreatiemodel 2022



*Inclusief het Adz-ziekenhuis

Figuur 8: Voorbeeld: waardecreatiemodel [Erasmus MC jaarverslag 2022](#)



5 DUURZAAMHEIDSTHEMA'S EN -AMBITIES IN DE ZORG

Duurzaamheid refereert naar de drie P's 'people', 'planet' en 'prosperity', ofwel Sociaal, Ecologisch, Economisch (Figuur 9). Wanneer de elementen in een harmonieuze wijze gecombineerd worden, creëert dat waarde op de lange termijn.



Figuur 9: Duurzaamheid in relatie tot 'people', 'planet' en 'prosperity'. Bron afbeelding: VNG International

Een andere manier van benoemen van de drie P's is ESG:

- Environment (Ecologisch/Milieu)
- Social (Sociaal)
- Governance (Bestuur/organisatie)

Ook de Sustainable Development Goals (SDG's) van de Verenigde Naties geven het brede kader van duurzaamheid aan.



Figuur 10: De Sustainable Development Goals (SDG's) van de VN. Bron afbeelding: SDG Nederland



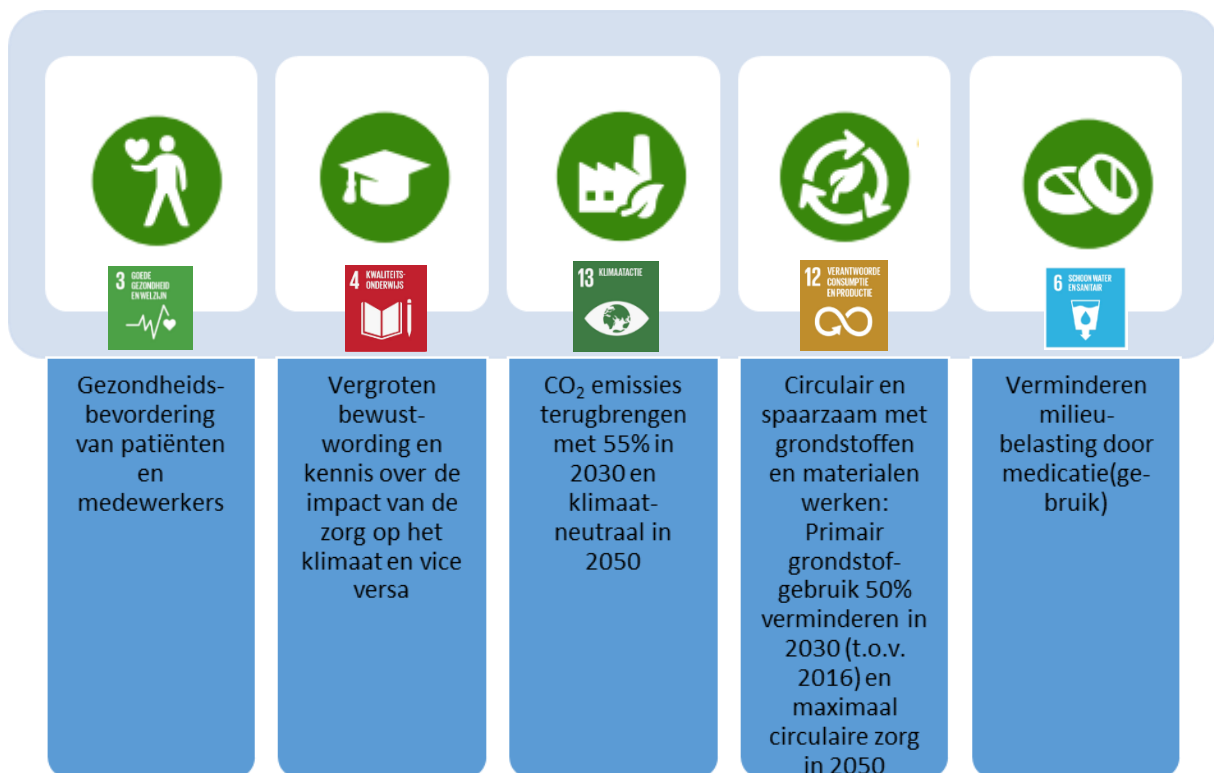
In de volgende paragrafen beschrijven we de betekenis van Ecologische en Sociale duurzaamheid en Governance (ESG) in de zorgsector.

5.1 ECOLOGISCHE DUURZAAMHEID

Ecologische duurzaamheid betekent dat mensen hun best doen om de planeet leefbaar en gezond te houden. Bijvoorbeeld door het verminderen van de uitstoot van broeikasgassen en het vergroten van de biodiversiteit.

Ambities en doelen

De lijst aan duurzaamheidsthema's is lang. Om slagkrachtig te kunnen zijn, moeten organisaties keuzes maken welke duurzaamheidsthema's prioriteit krijgen. Bij voorkeur zijn dat thema's met relatief grote invloed. Door het formuleren van een (overkoepelende) ambitie op strategisch niveau worden de als belangrijkste geïdentificeerde duurzaamheidsthema's centraal gesteld om hier goed op te kunnen sturen. De relevante ambities voor de zorgsector gericht op ecologische duurzaamheid staan in de [Green Deal Duurzame Zorg 3.0](#) :



Figuur 11: Ambities van de Green Deal Duurzame Zorg 3.0

Indicatoren

De relevante duurzaamheidsthema's worden meetbaar gemaakt in de vorm van kritische prestatie-indicatoren (KPI's). Een KPI is een kwantitatieve maatstaf die reflecteert in hoeverre de zorginstelling succesvol is in het behalen van haar doelen. Een KPI moet SMART zijn (specifiek, meetbaar, acceptabel, realistisch, tijdgebonden).



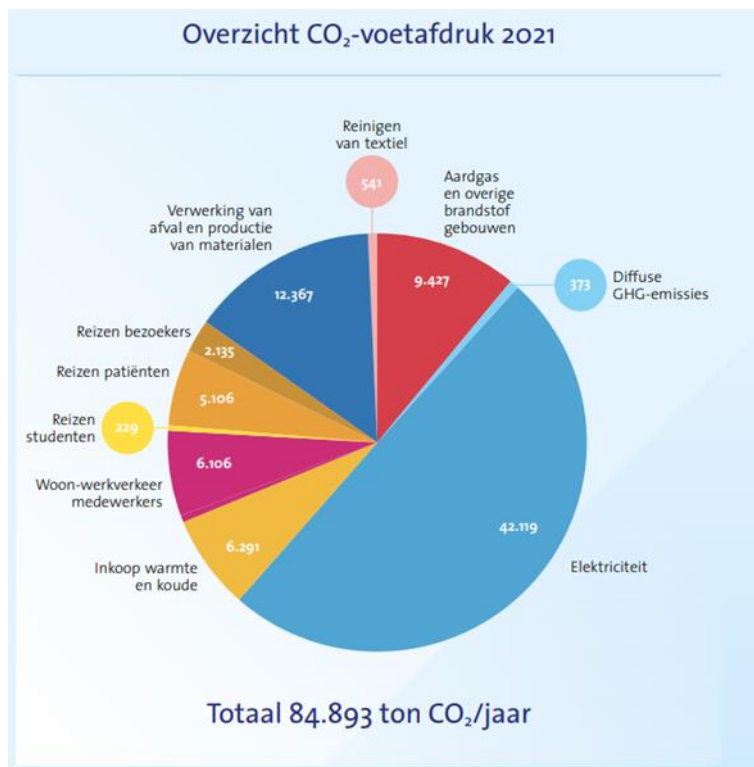
Definieer KPI's voor ieder relevant thema (niet te veel, om optimaal inzicht te behouden) en definieer een doel voor elk KPI inclusief een tijdsperiode waarin het doel moet zijn bereikt.

Overzicht CO₂-voetafdruk Erasmus MC

Soorten emissies en de scope conform ISO 14064		2019 nieuw CO ₂ totaal		2020 CO ₂ totaal		2021 CO ₂ totaal	
Emissiebron	Scope	[ton/jaar]	[%]	[ton/jaar]	[%]	[ton/jaar]	[%]
Directe CO₂-emissies:							
■ Aardgas en overige brandstof gebouwen	Scope 1	8.602	9,4%	8.136	9,3%	9.427	11,1%
■ Koelmiddelen koelinstallaties	Scope 1	345	0,4%	546	0,6%	136	0,2%
■ Lease-, huur- en eigen voertuigen	Scope 1	0	0,0%	0	0,0%	0	0,0%
■ Diffusse GHG-emissies	Scope 1	363	0,4%	373	0,4%	373	0,4%
■ Overige directe emissies scope 1	Scope 1	257	0,3%	135	0,2%	62	0,1%
Indirecte CO₂-emissies door energieopwekking:							
■ Elektriciteit	Scope 2	43.395	47,3%	45.903	52,5%	42.119	49,6%
■ Inkoop warmte en koude	Scope 2	5.984	6,5%	6.491	7,4%	6.291	7,4%
■ Overige emissies scope 2	Scope 2	0	0,0%	0	0,0%	0	0,0%
Overige indirecte CO₂-emissies:							
■ Zakelijke reizen medewerkers	Scope 3	2.000	2,2%	500	0,6%	430	0,5%
■ Woon-werkverkeer medewerkers	Scope 3	6.800	7,4%	4.531	5,2%	5.676	6,7%
■ Reizen studenten	Scope 3	1.204	1,3%	456	0,5%	229	0,3%
■ Reizen patiënten	Scope 3	5.731	6,2%	4.583	5,2%	5.106	6,0%
■ Reizen bezoekers	Scope 3	2.602	2,8%	2.057	2,4%	2.135	2,5%
■ Verwerking van afval en productie materialen	Scope 3	14.001	15,3%	13.197	15,1%	12.367	14,6%
■ Reinigen van textiel	Scope 3	474	0,5%	532	0,6%	541	0,6%
■ Overige indirecte emissies scope 3	Scope 3	0	0,0%	0	0,0%	0	0,0%
Totaal		91.756	100,0%	87.442	100,0%	84.893	100,0%

Verloop CO₂-emissies 2019, 2020 en 2021.

Overzicht CO₂-voetafdruk 2021



Figuur 12a en b: Voorbeeld: indicator CO₂-voetafdruk (ton CO₂ per jaar) [Jaarverslag duurzaamheid Erasmus MC 2021](#)



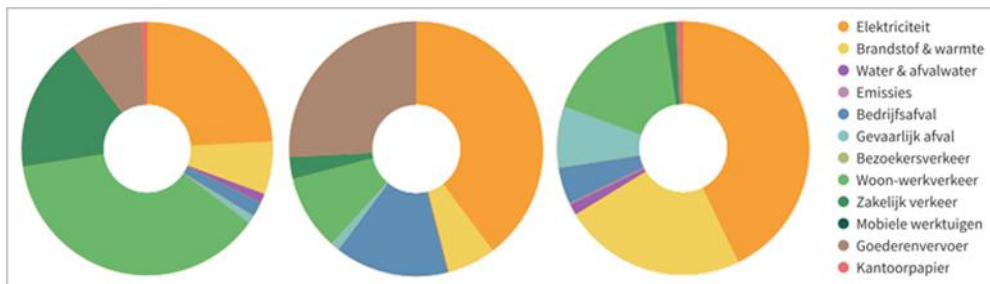
Met indicatoren en KPI's kun je prestaties vergelijken met andere zorgorganisaties of het branchegemiddelde.

Parameter	Diakonessenhuis	Gemiddelde ziekenhuis
Elektriciteitsverbruik in kw/m2	12.570.792	11.452.240
Elektriciteitsverbruik per medewerker	6.813	6.245
Elektriciteitsverbruik per bed	22.015	34.415

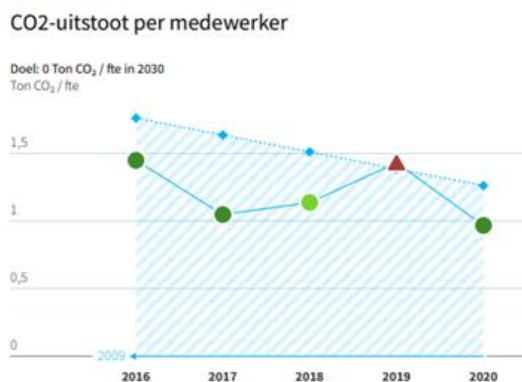
Figuur 13: Voorbeeld: vergelijken KPI met branchegemiddelde [Jaarverslag milieu en duurzaamheid Diakonessenhuis 2020](#)

Tip: Maak gebruik van de Milieubarometer

- De [Milieubarometer](#) is een hulpmiddel om de CO₂-uitstoot en milieu-impact van je organisatie in kaart te brengen (zie Figuur 14). De Milieubarometer-indicatoren zijn indicatoren die gebruikelijk zijn in de sector. Daarnaast zijn er voor de zorg gemiddeldes opgenomen. Deze gemiddeldes bieden zorginstellingen referentiewaarden om hun eigen milieu-indicatoren mee te vergelijken.
- In de Milieubarometer kan een eigen Doelendashboard worden gecreëerd en per indicator het resultaat in vergelijking tot de eigen/sector ambitie worden gemonitord (zie Figuur 15).



Figuur 14: Voorbeelden van visualisatie van de milieu-impact met de Milieubarometer



Figuur 15: Voorbeeld doelgrafiek CO₂-uitstoot per medewerker in Milieubarometer



Relevante links gericht op ecologische duurzaamheid:

Informatiebronnen:

- [Milieu Platform Zorgsector](#)
- [THE 17 GOALS | Sustainable Development \(un.org\)](#)

Tools en indicatoren:

- [Home - Milieubarometer - Stimular](#)
- [MPZ Werkgroep monitoren CURE](#)
- [Openbare CO₂-footprints - Milieubarometer - Stimular](#)



5.2 SOCIALE DUURZAAMHEID

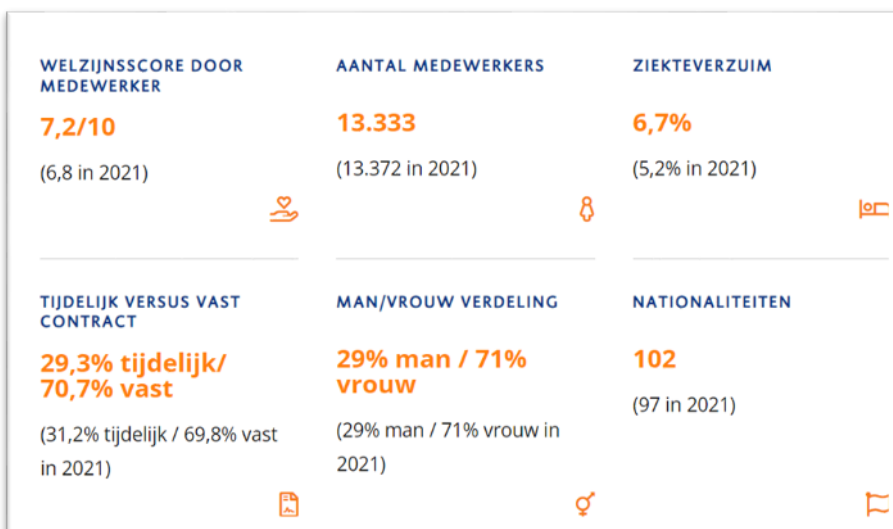
Sociale duurzaamheid staat voor het bijhouden of verbeteren van het welzijn van mensen in huidige en toekomstige generaties. Denk bijvoorbeeld aan inclusie, opleiding, diversiteit (SDG 10), gendergelijkheid (SDG 5), bestendigheid van een gemeenschap, sociale cohesie, participatie en veiligheid (SDG 8).

Ambities en doelen

Er zijn diverse wereldwijd erkende raamwerken/standaarden voor het rapporteren over (sociale) duurzaamheid, zoals ISO 26000 en de Global Reporting Initiative (GRI). Ook de Sustainable Development Goals bieden een relevant framework voor het identificeren van sociale ambities. Verder zijn er in de Green Deal Duurzame Zorg 3.0 een aantal aanknopingspunten specifiek voor de zorg.

Indicatoren

Sociale/MVO indicatoren kunnen ook in de Milieubarometer worden bijgehouden.



Figuur 16: Voorbeeld: sociale indicatoren in [Jaardocument UMCG 2022](#)

Relevante links gericht op sociale duurzaamheid:

Informatiebronnen:

- [GRI Standards \(globalreporting.org\)](https://www.globalreporting.org/)
- [THE 17 GOALS | Sustainable Development \(un.org\)](https://www.un.org/sustainabledevelopment/)

Tools en indicatoren:

- [Home - Milieubarometer - Stimular](#)
- [MPZ Werkgroep monitoren CURE](#)



5.3 BESTUUR / ORGANISATIE (GOVERNANCE)

Governance is de wijze van besturen, de wijze waarop een organisatie haar beslissingen neemt en haar beleid implementeert, de gedragscode en de wijze waarop toezicht is georganiseerd. Het gaat hierbij ook over het beleid en verantwoording over duurzaamheid. Voor goed bestuur zijn richtlijnen ontwikkeld en vastgelegd in de [Governancecode Zorg](#).



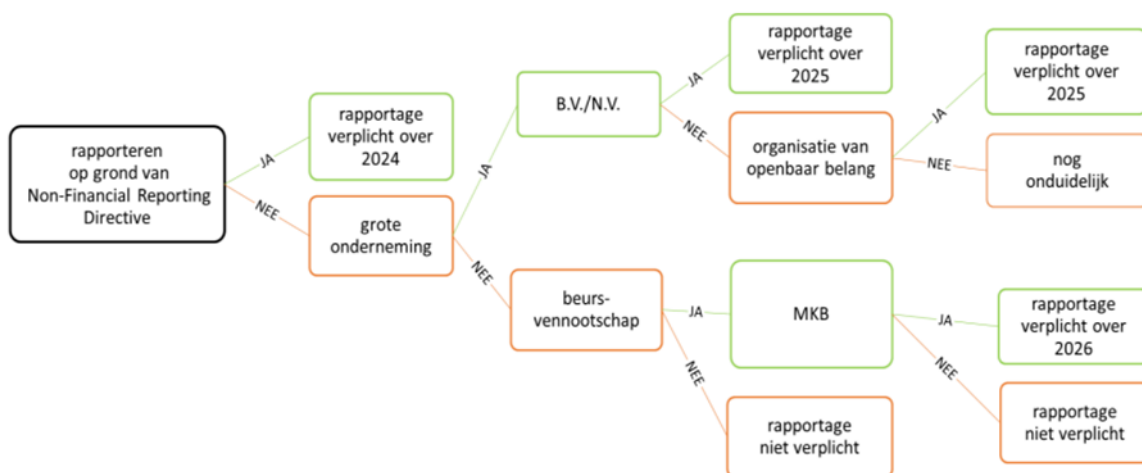
Figuur 17: Voorbeeld: rapportering over organisatorische governance [Duurzaamheidsrapport 2022 's Heeren Loo](#)



BIJLAGE: CORPORATE SUSTAINABILITY REPORTING DIRECTIVE (CSRD)

De CSRD is een Europese richtlijn die vanaf 2024 steeds meer organisaties verplicht om over hun duurzaamheidsprestaties in hun bestuursverslag te rapporteren. De richtlijn is bedoeld om de transparantie en kwaliteit van duurzaamheidsinformatie te verbeteren. De Europese Unie heeft de richtlijn in april 2021 gepubliceerd. In november 2022 heeft het Europees Parlement ingestemd met het wetsvoorstel.

Sociaal-Economische Raad (SER): “De CSRD is van toepassing op de B.V. en N.V. en op organisaties van openbaar belang (zoals bijvoorbeeld banken en verzekeraars, ongeacht hun rechtsvorm). Het is nog onduidelijk of andere Nederlandse rechtspersonen ook verplicht zullen worden een duurzaamheidsverslag op te stellen. Dit hangt af van de manier waarop de Nederlandse wetgever de CSRD gaat implementeren. De Nederlandse wetgever kan wellicht, hoewel daarover op dit moment nog geen duidelijkheid is, het toepassingsbereik uitbreiden door bijvoorbeeld coöperaties, commerciële stichtingen of verenigingen, onderlinge waarborgmaatschappijen, gemeentes, overheidsinstellingen, pensioenfondsen, beleggingsinstellingen, woningcorporaties of zorg- en onderwijsinstellingen (op termijn) te verplichten een duurzaamheidsverslag op te stellen.”³



Figuur 18: Beslisboom voor wie is CSRD verplicht en vanaf wanneer (bron: CSRD en ESRS, Vragen en antwoorden, SER)

De CSRD verplicht om de European Sustainability Reporting Standards (ESRS) te gebruiken bij de duurzaamheidsrapportage. De ESRS geven regels voor de inrichtings- en openbaarmakingsvereisten van het duurzaamheidsverslag. Ze bevatten voorschriften en handvatten voor hoe het duurzaamheidsverslag eruit moet zien. Met een materialiteitsanalyse en samen met stakeholders bepaalt een organisatie of en welke thema’s op gebied van milieu, sociale aspecten en governance worden gerapporteerd.

Meer informatie over CSRD: [SER: EU duurzaamheidsrapportage](#)

³ SER. (z.j.). CSRD en ESRS. Opgehaald 11-10-2023, van <https://www.ser.nl/nl/thema/imvo/wetgeving/eu-duurzaamheidsrapportage>