



Jaarverslag duurzaamheid 2021

—

Voorwoord

Het jaar 2021 was voor iedereen weer een bijzonder jaar waarbij de focus vooral heeft gelegen op het bestrijden van de Covid-19 pandemie. Het is ondanks deze lastige omstandigheden gelukt om de bewustwording rondom duurzaamheid te vergroten en mooie duurzaamheidsresultaten te realiseren.

Zo hebben we begin 2021 een meerjarenprogramma duurzaamheid met concrete duurzaamheidsambities voor 2030 vastgesteld; een commissie Tweede Kans in het leven geroepen, die zich inzet voor meer hergebruik van apparatuur, meubilair en materialen, en we zijn diverse circulaire initiatieven gestart. In 2021 zijn we voor een aantal duurzaamheidsthema's dichterbij onze doelstellingen voor 2030 gekomen.

Als bewijs voor onze inspanningen hebben we voor onze drie locaties het certificaat niveau zilver van de Milieuthermometer Zorg behaald. Daarmee hebben wij in een jaar de stap gemaakt van brons naar zilver, door belangrijke verbeteringen zoals de CO₂-routekaart, het introduceren van een duurzaam vastgoedbeleid en een beleid voor duurzaam inkopen. We zijn trots op de beweging die we zien in ons ziekenhuis. Duurzaamheid heeft een duidelijke plek in onze organisatie gekregen. Ook in 2022 willen we grote stappen zetten en streven naar de beste zorg met de kleinste ecologische voetafdruk.

Raad van bestuur Spaarne Gasthuis

Ivo van Schaik

Pieterneel Hummelen

Marijtje Wetzels



De beste zorg met de kleinste ecologische voetafdruk

Waarom hebben we duurzame zorg nodig? En waarom zet het Spaarne Gasthuis zich in om de zorg duurzamer te maken?

"De zorgsector is volgens onderzoek van Gupta Strategists uit 2019 verantwoordelijk voor ongeveer 7% van de totale CO₂-uitstoot in Nederland. Daarnaast produceert de zorg een grote hoeveelheid afval en komen medicijnresten en röntgencontrastmiddelen niet alleen in ons afvalwater, maar deels ook in ons oppervlaktewater terecht. Dat kan en moet anders. Ons ziekenhuis heeft uiteindelijk een verantwoordelijkheid om bij te dragen aan duurzaamheid. Daarom zet het Spaarne Gasthuis zich in om de zorg duurzamer te maken."

Wat wil het Spaarne Gasthuis in 2030 hebben bereikt op het gebied van duurzaamheid?

"We hebben als ambitie 'de beste zorg met de kleinste ecologische voetafdruk'. Het leveren van topzorg staat op nummer 1, maar alles wat we kunnen doen binnen de mogelijkheden om te verduurzamen zullen we aanpakken. Daarom hebben wij in 2018 de Green Deal Duurzame Zorg ondertekend en hebben wij ons gecommitteerd aan de vier thema's CO₂-reductie, gezonde leefomgeving, medicijnresten uit afvalwater, en circulariteit. Deze thema's staan dan ook centraal in ons duurzaamheidsbeleid. Daarnaast hebben we de thema's in ons meerjarenprogramma duurzaamheid verder uitgewerkt en per thema concrete doelstellingen voor 2030 geformuleerd."

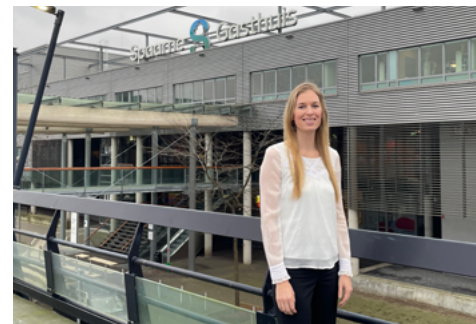
Wat gaat de patiënt merken van de verduurzaming van het Spaarne Gasthuis?

"Ons primaire doel blijft natuurlijk de beste zorg leveren voor onze patiënten.

Daarnaast zullen of kunnen er (proces)veranderingen plaatsvinden die ook een duurzaamheidswinst opleveren, maar niet ten koste gaan van de kwaliteit van de zorg. Denk aan minder reisbewegingen voor patiënten door meer telefonische afspraken of videobellen, of een gelijkwaardige maar andere verdoving tijdens een operatie, waarbij minder broeikasgassen vrijkomen."

Medewerkers zijn onmisbaar in het verduurzamingsproces. Hoe wordt duurzaamheid onder de aandacht gebracht bij zorgprofessionals en ziekenhuismedewerkers?

"De betrokkenheid van medewerkers bij dit thema is ontzettend belangrijk. Als we allemaal doen wat in onze circle of influence ligt, kunnen we elkaar versterken en veel sneller stappen zetten. Zo hebben we vorig jaar een afvalreductie challenge uitgeroepen tijdens onze Week van de Duurzaamheid. Op een aantal afdelingen hebben wij ook Green Teams; groepen zorgprofessionals en ziekenhuismedewerkers die onderzoeken hoe ze hun eigen afdeling kunnen verduurzamen. In 2022 gaan we nog meer inzetten op deze Green Teams en hun zo goed mogelijk faciliteren."



Anne-Luise Stroemer,
senior adviseur duurzaamheid Spaarne Gasthuis

Highlights resultaten 2021



In december heeft het Spaarne Gasthuis het **zilveren niveau** van de Milieuthermometer behaald.



Energieverbruik
(gecorrigeerd naar
het aantal graaddagen)

- 7%

t.o.v. 2020



Recycling van het
niet-gevaarlijk afval

21%



CO₂-emissies
(energie gebouwen)

- 9%

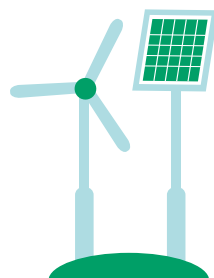
t.o.v. 2020



Papierverbruik

- 10%

t.o.v. 2020



10%

Inkoop **groene stroom** NL

1%



eigen solarstroom

jaarlijks sinds 2017



E-health (poli)afspraken

29%

van alle (poli)afspraken

Onze locaties

Het Spaarne Gasthuis verleent medisch-specialistische zorg aan alle inwoners van Nederland en specifiek aan de inwoners van de regio Kennemerland, Haarlemmermeer en Duin- en Bollenstreek.

Deze zorg is op drie locaties geconcentreerd.



Hoofddorp



Haarlem Zuid



Haarlem Noord

Naast deze drie locaties zijn er buitenpoli's in Hillegom, Nieuw Vennep en Velsen Noord.


626

Beschikbare **bedden**



Op 31 december waren er **4036** medewerkers in dienst, waarvan **2847** in een zorggerelateerde functie

HOOFDDORP
70.500 m²

HAARLEM ZUID
91.600 m²

HAARLEM NOORD
25.200 m²



Hillegom
196 m²

Velsen
120 m²

Nieuw Vennep
130 m²

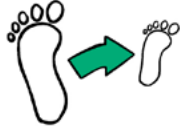
Waarderpolder
(magazijn)
1164 m²

Let op: alle bovengenoemde m² gegevens betreffen bruto vloeroppervlak

Duurzaam Spaarne Gasthuis

CO₂ reductie

Het Spaarne Gasthuis wil de beste zorg met de kleinste ecologische voetafdruk leveren.



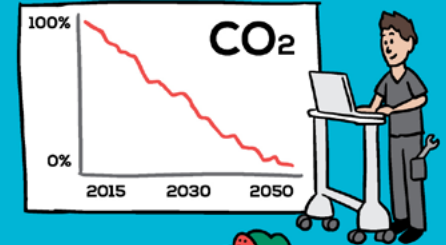
In 2018 hebben wij daarom de **Green Deal Duurzame Zorg** ondertekend en ons gecommitteerd aan de vier thema's:

CO₂ reductie, gezonde leefomgeving, medicijnresten uit afvalwater en circulariteit

Voor onze nieuwbouw zijn duurzaamheid, een helende omgeving en groen belangrijke uitgangspunten

We kopen groene energie in en wekken ook zelf groene energie op

Energie besparen



Betrokken medewerkers

We onderzoeken hoe we in de toekomst zelf medicijnresten uit ons afvalwater kunnen zuiveren

afvalwater zuivering

Medicijnresten uit afvalwater

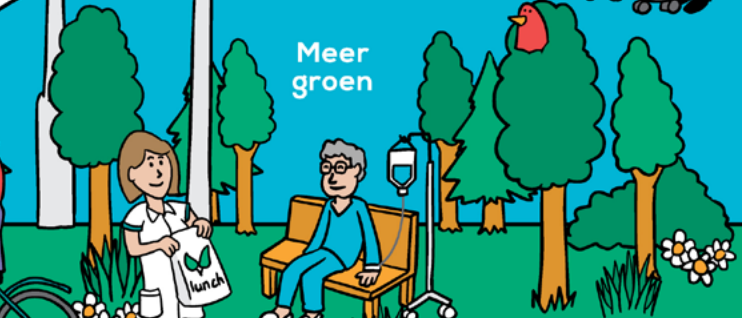


Recyclen

Duurzame mobiliteit



Meer groen



Duurzaam inkopen

Gezonde leefomgeving

Hergebruik spullen en materialen



Circulariteit

Gevaarlijke stoffen reduceren

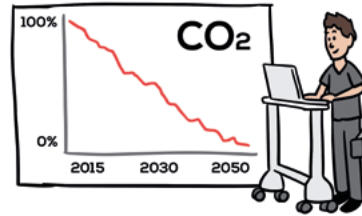


Onze afvalberg verkleinen



Energiebesparing en CO₂-reductie gerelateerd aan vastgoed

De energieconsumptie voor het verwarmen van gebouwen en het voorzien van stroom is een van de belangrijkste bijdragen aan de klimaatvoetafdruk van het Spaarne Gasthuis. Onze 2030 ambitie is 55% minder CO₂ gerelateerd aan vastgoed uit te stoten (t.o.v. 2015). Het Spaarne Gasthuis heeft een CO₂-routekaart opgesteld om onze ambitie op het gebied van CO₂-reductie gerelateerd aan vastgoed te behalen. Wij hebben in 2021 7% energie bespaard (gecorrigeerd na aantal graaddagen) ten opzichte van vorig jaar en een CO₂-reductie van 9% gerealiseerd ten opzichte van 2020. 10% van ons stroomverbruik wordt nu groen ingekocht (zonenergie uit Nederland). Rond 1% van ons stroomverbruik wekken wij zelf op met onze 1400 zonnepanelen op de locaties Hoofddorp en Haarlem Noord. Deze energiecijfers in detail staan op pagina 8.



Duurzame mobiliteit

Ook door het terugdringen van mobiliteitsbewegingen van en naar het ziekenhuis kunnen we bijdragen aan het terugdringen van CO₂-uitstoot. Ook daarom is de inzet op zorg op afstand en verdere digitalisering van belang. In 2021 heeft 29% van de polibezoeken telefonisch of via videobellen plaatsgevonden. Ter vergelijking: voor Covid-19 (2019) was 15% van de poliafspraken op afstand.


In 2021 is een aanbestedingstraject gestart voor het vervangen van de vrachtwagens door nieuwe lease wagens geschikt voor HVO-diesel brandstof. De daadwerkelijke vervanging van de vrachtwagens vindt in 2022 plaats. Ook voor onze kleine bedrijfswagens gaan we in 2022 een aanbesteding doen voor elektrische auto's. De daling van het dieselverbruik voor het zakelijke vervoer zal dus in 2022 doorzetten. Over 2021 was het brandstofverbruik voor het zakelijk vervoer 17.845 liter diesel. Dat is een lichte stijging van minder dan 1% t.o.v. 2020. Dit komt door een actievere bedrijfsvoering ten opzichte van coronajaar 2020.

Praktijkvoorbeeld

Duurzame huisvesting

CARLIJN AARTS, senior adviseur vastgoed: "Met onze huisvesting over 3 locaties zijn er veel kansen hoe wij als ziekenhuis ons steentje bij kunnen dragen aan een duurzamere wereld. Hiervoor hebben wij een ambitie duurzame huisvesting opgesteld. Op hoofdlijnen houdt de ambitie in dat we naar minder vierkante meters gaan, dat we zoveel mogelijk gebruik maken van hernieuwbare materialen en bronnen en dat we eindige bronnen bewust gebruiken. Waar zijn we dan zoal mee bezig? Als eerste: we willen naar minder stenen en meer technologie. Dit realiseren we door het afstoten van gebouwen. In 2021 is onze locatie in Heemstede verkocht (10.000 m²) en in de loop van dit jaar nemen we afscheid van de locatie Waardepolder (magazijn, 1.164 m²). Ook voor onze nieuwbouw willen we naar minder vierkante meters en gaan we bouwen volgens de BENG-methode. Dat betekent 'bijna energie neutraal gebouw'. We willen, waar mogelijk, van het gas af."

Energieverbruik

- 7% 

energieverbruik
t.o.v. 2020 gecorrigeerd naar
aantal graaddagen

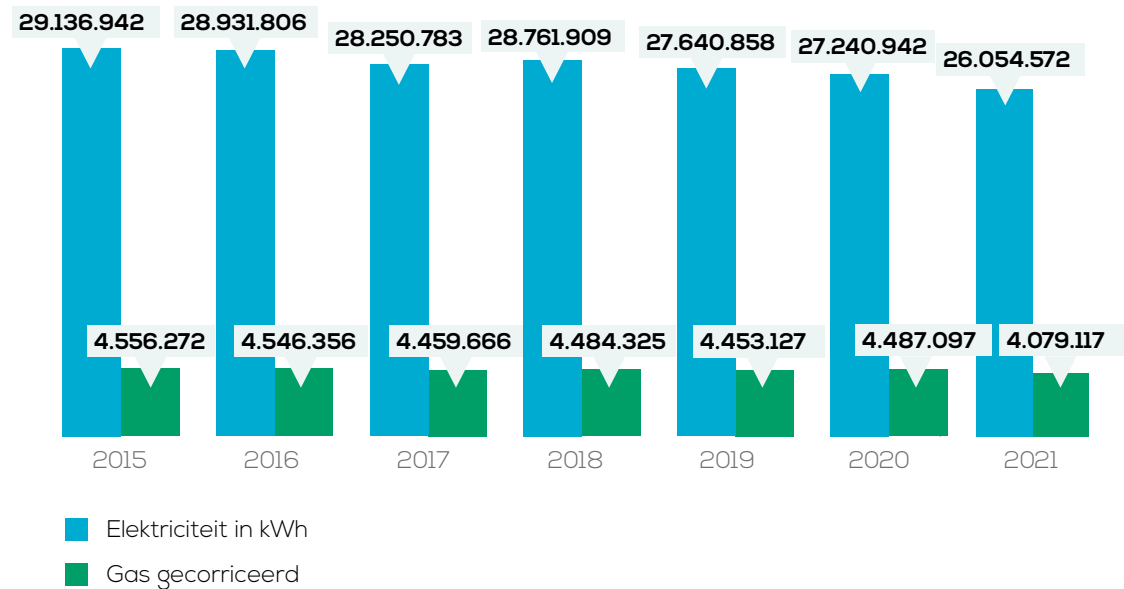
Stroomverbruik 4% lager t.o.v. 2020

De daling is met name veroorzaakt door een aantal energiebesparingsprojecten zoals het plaatsen van LED-verlichting in Haarlem Noord en Hoofddorp.

Gasverbruik 9% lager t.o.v. 2020

De daling, gecorrigeerd naar aantal graaddagen, is onder meer veroorzaakt door de vervanging van een absorptiekoelmachine en het wegvallen van locatie Heemstede.

Meerjarenoverzicht energieverbruik:



CO₂-emissies

Voor de CO₂-voetafdrukberekening is, naast het energieverbruik, rekening gehouden met overige emissies (zoals HFK) en emissies veroorzaakt door (afval)water, vervoer en papierverbruik.

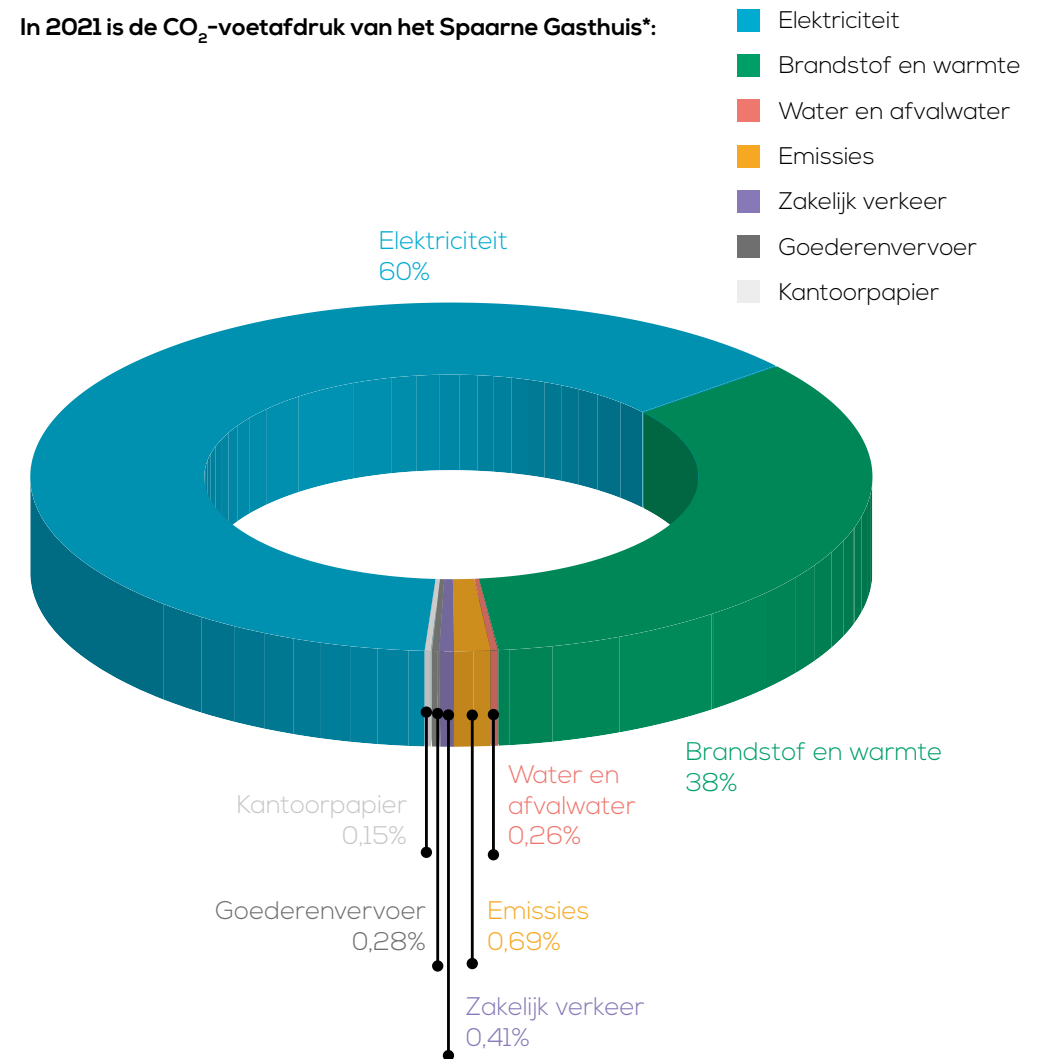
CO₂-Uitstoot in tonnen



CO₂-emissies t.o.v. 2020:

De afname is met name te verklaren door energiebesparende maatregelen en de inkoop van 10% regionaal opgewekte zonenergie.

In 2021 is de CO₂-voetafdruk van het Spaarne Gasthuis*:



*Bron: Data Spaarne Gasthuis en Milieubarometer

Als ziekenhuis gebruiken we veel materialen en produceren we veel afval. Een belangrijk doel is dat we in 2030 minimaal 40% van onze schone afvalstromen laten recycleren. Daarnaast hebben we ambities op het gebied van afvalreductie, hergebruik van apparatuur en materialen, duurzaam inkopen en het reduceren van gevaarlijke stoffen. We zoeken naar duurzame oplossingen in de **1) aanschaf-fase** (voorafgaand aan gebruik), in de **2) gebruiksfase** en **3) na gebruik**.

Duurzame keuzes vóór aanschaf en gebruik

Duurzaamheidsaspecten wegen steeds zwaarder bij inkoop- en investeringsbeslissingen. Het is belangrijk om aan het eind van de keten te kijken wat we met de producten en apparatuur kunnen doen wanneer ze niet meer nodig zijn. Het is net zo belangrijk om aan het begin van de keten rekening te houden met de recyclebaarheid en de voetafdruk van producten. Met het toepassen van duurzaamheidscriteria tijdens inkooptrajecten hebben we daar invloed op. We hebben een beleid duurzaam inkopen vastgesteld en geïmplementeerd. Zie het praktijkvoorbeeld hiernaast. Verder hebben we een ambitie duurzame huisvesting vastgesteld. Hierin hebben we opgenomen dat we bij verbouwingen zoveel mogelijk (her)gebruik maken van hernieuwbare materialen en bronnen. Een meetinstrument hiervoor is 'BREEAM in use', voor renovatie/herontwikkelingen van bestaande gebouwen.



Praktijkvoorbeeld

Duurzaam inkopen

MARCO HENZE, senior inkoop: "De afdeling inkoop heeft een inkoopbeleid 2021-2022 opgesteld. Hierin zijn onder andere nieuwe criteria en vereisten op het gebied van duurzaamheid opgenomen. Met dit inkoopbeleid dragen we bij aan de duurzaamheidsdoelstellingen van het Spaarne Gasthuis.

Een belangrijk onderdeel van dit beleid is het toepassen van duurzaamheidscriteria bij inkooptrajecten. Dit betekent dat we bij een selectietraject van een product extra waarde hechten aan het duurzaamheidsaspect van het product en de leverancier. Dit kan gaan van binnen de EU geproduceerde materialen die recyclebaar zijn, tot groene energie en alles wat daartussen zit. Zo hebben we in 2021 voor de aanbesteding van onze schoonmaakpartner, duurzaamheid voor 20% laten meetellen in de waardering. Voor het jaar 2022 is de doelstelling om bij minimaal 3 grote inkooptrajecten duurzaamheid voor 20% te laten meewegen in de eindscore. Ook willen we met een dashboard laten zien welke criteria we toepassen bij inkoop- en selectieprocessen, waardoor we nog meer focus krijgen op het inkopen van duurzame producten."

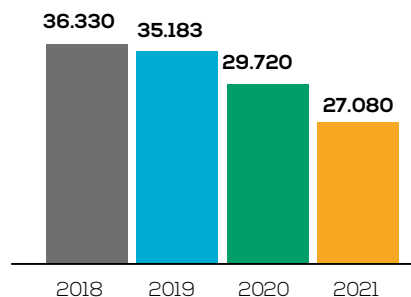
Duurzaam gebruik

Niet alleen de aanschaf, ook tijdens het gebruik van materiaal, medicijnen en apparatuur is het belangrijk dat we dit zo duurzaam mogelijk doen. In 2021 hebben we actief gewerkt aan het tegengaan van verspilling door goed voorraadbeheer. Gevaarlijke stoffen willen we het liefst zo min mogelijk gebruiken. Het verbruik van de gevaarlijke stoffen Formaldehyde en Formaline is gestegen in 2021. We verbruikten zo'n 397 liter. Dat is een stijging van 19% ten opzichte van 2020, maar nog steeds een daling van 34% ten opzichte van 2019. De daling in 2020 was onder meer te danken aan de harmonisatie van ons pathologie laboratorium.

We willen ook zoveel mogelijk af van papier in het ziekenhuis. In 2021 hebben we ons papierverbruik gereduceerd met 10%. Dit hebben we onder meer gerealiseerd door de inzet van digitale lab-aanvragen, digitale informatiefolders en vragenlijsten voor onze patiënten en door het afstappen van het faxen.

Kantoorpapier

Verbruik in kg



Zeg je duurzaamheid, dan is minder voedselverspilling een belangrijk thema. Dat is in ons ziekenhuis niet anders. In het praktijkvoorbeeld lees je hoe we dat aanpakken.

Praktijkvoorbeeld

No more waste!

GUIDO FENNE, teamleider keuken: "Met het oog op duurzaamheid werken wij in de keuken aan een betere registratie van de 'waste' afkomstig van patiëntenvoeding. De keukenmedewerkers noteren welke componenten van de maaltijd terugkomen van de afdelingen. Deze worden vervolgens in ons voedingsmanagementsysteem geregistreerd om inzicht te krijgen in de hoeveelheid waste.

Naast registratie, met als doel meer sturing te kunnen geven aan de inkoop en productie, scheiden wij grotendeels ons afval, zodat dat gerecycled kan worden. Bij het afruimen van de maaltijden scheiden wij papier en karton, PBD (plastic verpakkingen, blik en drinkpakken) en swill van het restafval. Swill bestaat voornamelijk uit (gekookte) voedselresten afkomstig uit keukens en is dus iets anders dan gft-afval. De swill-containers worden altijd omgewisseld voor schone gedesinfecteerde containers om ongedierte en nare luchtjes te voorkomen. Het scheiden van PBD gebeurt in de keuken van Haarlem Zuid sinds juni 2021. Op deze manier probeert de keuken zijn steentje bij te dragen om de 2030 ambitie van het Spaarne Gasthuis om minimaal 40% van het niet gevaarlijk afval (in kg) te recyclen, te behalen."



Duurzame keuzes na gebruik

Tenslotte een aantal voorbeelden hoe we ná de gebruiksfase proberen zo veel mogelijk grondstoffen terug in de keten te brengen.

We hebben in 2021 de commissie Tweede Kans opgericht. Deze commissie zet zich in voor meer hergebruik van materialen, meubilair en apparatuur van het Spaarne Gasthuis. Het hergebruik van medisch meubilair is nu geborgd in een vaste procedure. Voor medische apparatuur werken wij samen met Stichting Medic. Voor meubilair, disposables en overige producten en materialen werken we samen met diverse organisaties binnen en buiten Nederland. In 2021 zijn 340 kantoormeubelen afgevoerd en hergebruikt via kringloopwinkels. Daarnaast zijn onder meer coveralls, maskers (type 2R) en infuuspalen gedoneerd, bijvoorbeeld via Stichting Oekraïne heeft hulp nodig.

Op het gebied van afvalscheiding hebben we stappen gezet met betrekking tot PBD (plastic, blik en drinkpakken). 7 afdelingen zijn begonnen met het scheiden van PBD. In totaal zijn er nu 12 afdelingen die PBD scheiden. In 2021 is in totaal 8.800 kilo PBD gescheiden en gerecycled.

In 2021 hebben we als pilot diverse centrale afvalscheidingstations bij een aantal van onze kantoorruimtes geplaatst. Deze pilot was een succes! In 2022 zal de aanbesteding en plaatsing van afvalscheidingstations in de gehele kantooromgeving van het ziekenhuis plaatsvinden.

Daarnaast zijn we in 2021 gestart om pacemakers, die waardevolle metalen bevatten, zo hoogwaardig mogelijk te laten recycleren.

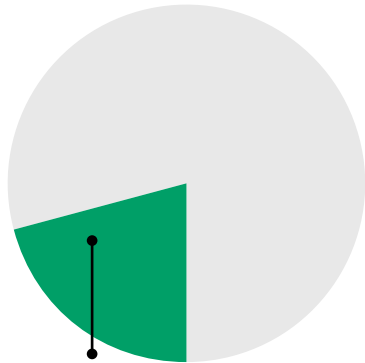


Medische
hulpmiddelen
komen aan
in Oekraïne

Pacemakers
worden gerecycled



Afval



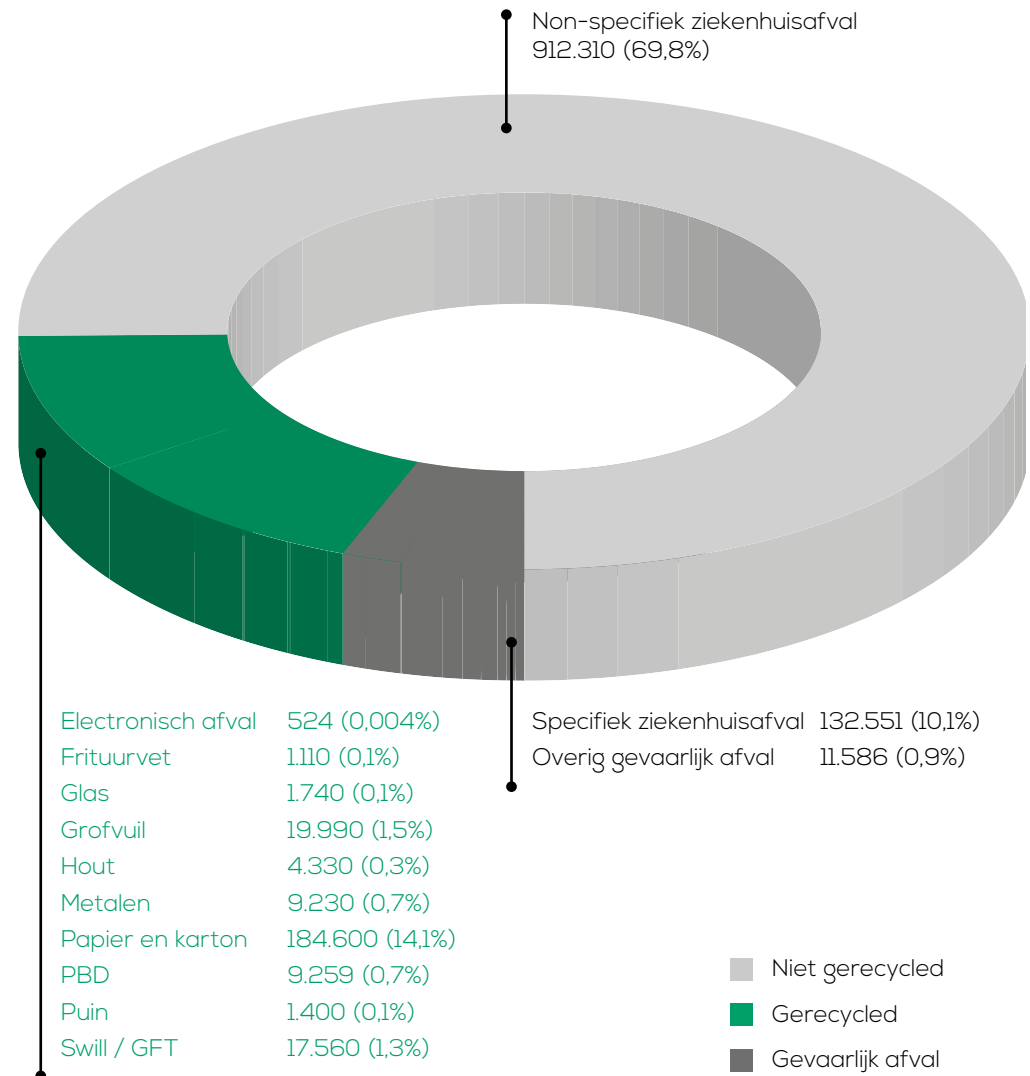
21%

van het niet-gevaarlijk afval werd gerecycled

89% van de totale hoeveelheid afval is niet-gevaarlijk afval. 21% daarvan is gerecycled. Het gevaarlijke afval betreft het specifieke ziekenhuisafval en het overige gevaarlijk afval (rond 11% van het totale afval). 2021 wordt voor afvalcijfers in komende rapportages het referentiejaar om mee te vergelijken.

Bron: Data afvalinzamelaar Meerlanden

Totaal afval
1.306.190 kg



Praktijkvoorbeeld

Op naar een groene OK!

ARINDA BRINKMAN, anesthesioloog: "Op de OK worden we dagelijks geconfronteerd met afval, verbruik van energie en het weggooien van medicatie. Gelukkig valt hier veel aan te doen en is er op de OK veel enthousiasme om het beter te doen.

Concreet zijn we in 2021 verder gegaan met het inzamelen van inpakdoeken die gebruikt worden voor de verpakking van steriele netten. Deze zijn schoon en komen niet in contact met patiënten. Na deze succesvolle pilot met het inzamelen, zijn we nu goed voorbereid wanneer de nieuwe doeken via de CSA op de OK komen. We weten dan hoe we ze moeten inzamelen zodat ze in de toekomst teruggesmolten kunnen worden tot de grondstof polypropyleen.

Ook zetten we op de OK in op het besparen van medicatie. Dit heeft geleid tot een reductie van 33.3% van het medicijn Suggamadex, wat ook een flinke kostenbesparing met zich meebracht.

Daarnaast proberen we samen met de apotheek de voorgevulde spuiten niet te vol aan te laten leveren. Dit vereist continue afstemming, maar leidt hopelijk in de toekomst tot minder restjes die we moeten weggooien. Naast het op de juiste manier verwerken van restjes zetten we in op efficiënt gebruik.

Op het gebied van materialen kijken we kritisch of disposable materiaal nog wel te verantwoorden is. Zo zijn we erachter gekomen dat het duurzamer is om af te stappen van de disposable laryngoscoopbladen, en weer terug te gaan naar reusable bladen.

In 2022 gaan we onder andere verder met het terugdringen van verspilling van medicatie en willen we naar een duurzame oplossing voor disposable dekens, die nu nog in groten getale in de prullenbak verdwijnen. Het zou een mooie stap in de groene richting zijn wanneer deze volgens de juiste wet- en regelgeving toch weer terug kunnen naar een wasbare variant.

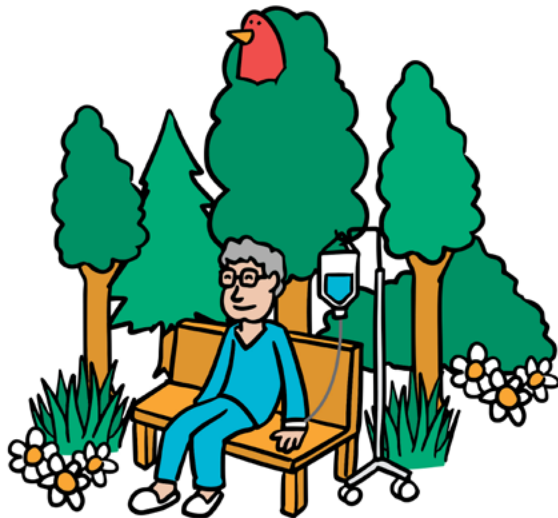
Daarnaast gebruiken we dampvormige anesthetica alleen nog bij enkele indicaties als er geen gelijkwaardig alternatief is. Het zijn ten slotte sterke broeikasgassen.

Het is kortom een blijvende uitdaging om de OK te 'vergroenen', maar wel eentje die met veel enthousiasme door heel veel mensen gedragen wordt. Op de OK, maar zeker ook met steun van vele anderen buiten de OK!"



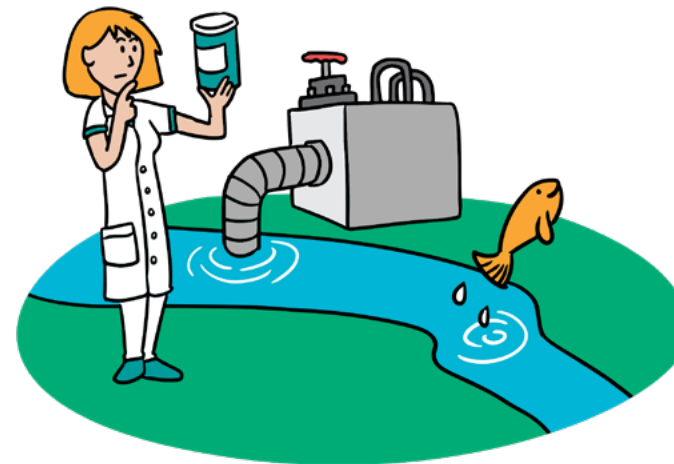
Gezonde leefomgeving

Een groene omgeving is goed voor de biodiversiteit op en rond het ziekenhuis, maar draagt ook bij aan snellere genezing en ontspannen patiënten en medewerkers. Door slim gebruik te maken van de ruimte bij het Spaarne Gasthuis kan de omgeving worden vergroend. Bij de plannen voor onze nieuwbouw is veel aandacht voor een duurzame en helende omgeving. Je leest erover in het praktijkvoorbeeld op de volgende pagina.



Medicijnresten uit afvalwater

Medicijnresten vormen een risico voor de dieren en planten die in het oppervlaktewater leven. We werken aan reductie, bijvoorbeeld door minder medicijn voor te schrijven waar het kan, en medicijnresten niet door de gootsteen weg te spoelen. Ook het informeren van patiënten over het inleveren van medicijnen draagt bij aan minder medicijnen in het afvalwater. Tot slot zijn we aan het onderzoeken wat de mogelijkheden zijn op het gebied van lokale waterzuivering.



Praktijkvoorbeeld

Een groene vallei

MICHELLE VAN DEN BOSCH, projectmanager nieuwbouw: "In de plannen voor de nieuwbouw in Haarlem Zuid nemen we vanaf het allereerste begin duurzaamheid mee. Dit zie je terug in het beeldkwaliteitsplan dat we in 2021 voor het terrein en de gebouwen hebben ontwikkeld. Het doel van de nieuwe plannen is om de stedelijke, gemengde buurt goed te verbinden met de omgeving. Maar ook flexibiliteit en circulariteit zijn belangrijke uitgangspunten voor de bouwplannen in Haarlem Zuid. Juist omdat veel gebouwen een plek krijgen op het terrein hebben we ook veel aandacht besteed aan hoe we voldoende groen kunnen toevoegen voor een goed evenwicht.

We zien het terrein als een vallei waarbij de bestaande vijver de bodem van de vallei is en de planten, bomen en

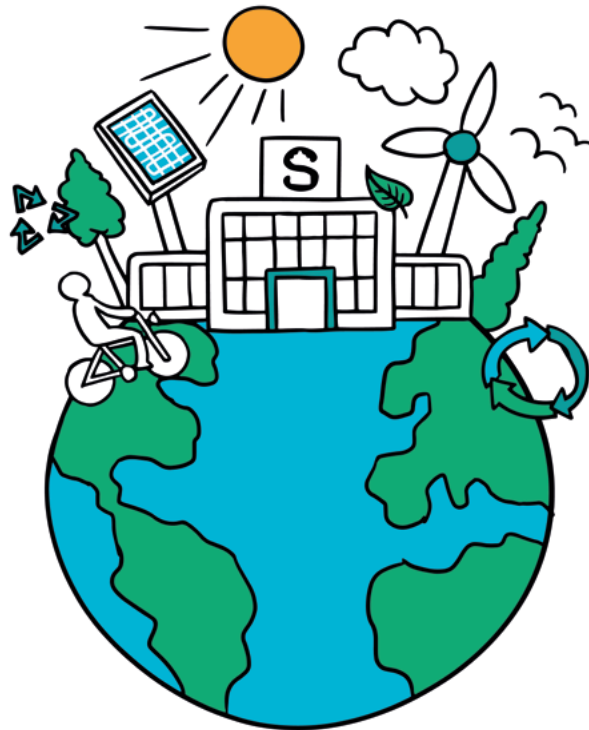
gebouwen de randen vormen. Door een diversiteit aan flora maken we de vallei niet alleen een aangename omgeving voor mensen, maar ook voor dieren, zoals kikkers, torenvalken en libellen. Het nieuwe entreeplein en ook de nieuw te realiseren brontuin krijgen water en groen en kennen ieder hun eigen dynamiek. In de brontuin is het rustig en worden je zintuigen optimaal geprikkeld. Het toevoegen van water zorgt ervoor dat we klaar zijn voor de toekomst waarin we vaker hevige buien verwachten; dat water kunnen we dan zelf opvangen. Op de daken van gebouwen gaan we uit van zonnepanelen, voor de parkeergarages onderzoeken we de mogelijkheid van groene gevels. Zonwering wordt op natuurlijke wijze meegenomen met het ontwerp en ook de kleuren in het gebied zullen natuurtinten zijn. Met deze uitgangspunten gaan de ontwerpers aan de slag om het geschetste beeld waar te maken."

Flexibiliteit
en circulariteit
zijn belangrijke
uitgangspunten voor
de bouwplannen in
Haarlem Zuid



Spaarne Gasthuis

Op naar de beste zorg met de kleinste
ecologische voetafdruk!



Contact

Spaarnepoort 1
2134 TM Hoofddorp
Postbus 770, 2130 AT Hoofddorp
www.spaarnegasthuis.nl

Meer informatie over
duurzaamheid in het
Spaarne Gasthuis?
Mail naar

duurzaam@spaarnegasthuis.nl